

## SANT SADURNÍ

## L'ocàs de can Guineu.

Aproximació a les causes d'un declivi

L'historiador i exalcalde de Sant Sadurní, Carles Querol, signa l'article, coincidint amb el centenari de la mort de Marc Mir

L'autor sosté que la davallada es fa evident al llarg del segle XX, però diu que algunes de les causes s'arrossegaven des del XIX

## SANT SADURNÍ

Carles Querol

**En iniciar-se el segle XX, can Guineu vivia moments de prosperitat i solidesa, glòria i prestigi, a l'ombra de la figura de l'hereu, Marc Mir i Capella -mort ara fa exactament cent anys-, i de la seva projecció pública, gràcies al lideratge en la lluita contra la fil·loxera i a l'èxit assolit en la replantació de les vinyes amb ceps americans. Un segle després, l'esplendor econòmica d'aquella secular casa pairal sadurninenca semblava haver-se esvaït i la nissaga Mir de can Guineu s'havia fet fonedissa de Sant Sadurní.**

Com es pot explicar l'ocàs de can Guineu? Què va passar perquè una família tan arrelada a la vila des de feia segles desaparegués pràcticament de l'escena local? Es podria afirmar, en un primer cop d'ull, que el relatiu declivi de la família Mir es materialitza i es fa més evident al llarg des darrers cent anys -i molt especialment a partir de la dècada dels cinquanta del segle passat-, tot i que, com es veurà, alguna de les causes de la davallada ja s'arrossegava des de la primera meitat del XIX.

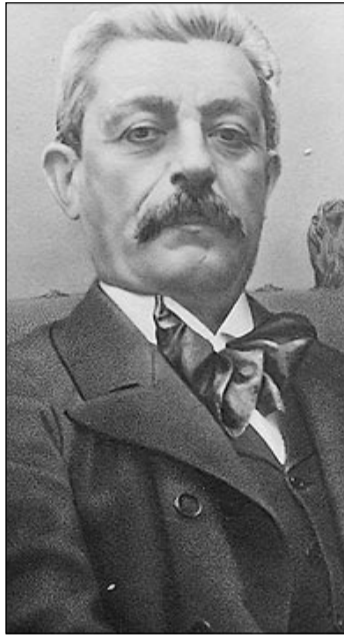
Per ser més concret, es pot precisar que el punt d'inflexió entre una etapa d'expansió i una de decadència de can Guineu està marcat per la figura de Pere Mir i Porta (1762-1834). Després d'ell, ni el seu fill Pere Mir i Viladoms (1793-1853), ni el seu nét Jaume Mir i Molins (1826-1874), ni el seu besnét Marc Mir i Capella (1851-1903), al segle XIX, no van poder capgirar la situació i aturar el lent declivi. Ja al XX, la figura de Pere Mir i Ràfols (1878-1952), i de les seves tres filles, Ramona, Maria Teresa i Maria Antònia Mir i Vidal, nascudes el 1902, el 1906 i el 1910, respectivament, encarna no solament la lenta decadència, sinó també la fi de la nissaga Mir de can Guineu.

#### La casa pairal de can Guineu

Per dimensionar la magnitud del declivi cal, en primer lloc, conèixer quins eren els actius de can Guineu a l'època de Pere Mir i Porta. Pel que fa a finques agrícoles, tenien en propietat les del Mas Corbatera, les Planes de Vilarnau, can Canals, Mas Marquettes, l'Ai-



Arxiu Carles Querol



Arxiu Carles Querol



Arxiu Carles Querol

Jaume Mir i Molins (1826-1874), Marc Mir i Capella (1852-1903) i Pere Mir i Ràfols (1878-1952) foren successivament els tres últims hereus barons de can Guineu.

xertell, can Ros, Rocabrúna, can Garriga, el Maset d'en Ros, can Petit, les Voltes, la Carosa i el Serralet, als termes municipals de Sant Sadurní, Subirats, Piera i Masquefa, així com d'altres finques més petites als quatre punts cardinals del municipi de Sant Sadurní. En total, uns 1.260 jornals de terra (420 hectàrees).

Quant als interessos manufacturadors, explotaven directament un molí paperer a l'Aixertell i un molí fariner a Vilarnau que es va traslladar després a l'indret de la Foradada, a més d'un altre gran molí paperer, un de pel·leter i un de serrar fusta, també a la Foradada, a la zona coneguda popularment com el Molí del Racó. En l'etapa que ens ocupa les coses els devien anar molt bé, ja que, com va deixar escrit Jaume Mir i Molins amb una certa dosi de nostàlgia: "... el meu avi, Pere Mir i Porta, aconseguí anys de molt grossa fortuna en dit molí, doncs en una temporada, entre dia i nit, havia fet 40 duros de guany". I en una altra anotació encara més inconcreta afirma: "... el meu avi, en aquells anys, consta en les seves llibretes haver fet d'entrada de 22 a 25 mil lliures..."

A can Guineu, com ja s'ha dit, disposaven també d'altres finques rústiques i urbanes en gairebé totes les zones de creixement urbà de la vila de Sant Sadurní en el segle XVIII i XIX, com al Raval i als carrers de l'Església, Sant Antoni, Sant Isidre, Campanar, de la Riera (ara Diputació), Nou (ara Montserrat) i Sant Pere. Per citar només una xifra que pot donar idea de la magnitud dels ingressos que a can Guineu obtenien anualment pels censos de les vendes de parcel·les urbanes, direm que el 1848

eren de 558 duros, 100 lliures, 84 gallines i 6 capons.

Finalment, una part dels beneficis obtinguts de l'explotació del patrimoni agrícola, dels molins i de la venda de sòl urbà es van invertir en deute públic i en accions i obligacions de grans companyies estatals, les quals els van garantir uns ingressos addicionals de forma regular, però que van anar evolucionant a la baixa. Així, el 1952, el capital invertit en valors mobiliaris era ja només de 400.000 pessetes (corresponents a 18,4 milions de pessetes o 110.643 euros actuals).

L'evolució d'aquests quatre epígrafs -rendiments agrícoles, manufacturadors, del sòl urbà i dels valors mobiliaris- durant els segles XIX i XX ens pot ajudar a entendre les raons de fons del lent declivi de can Guineu.

#### El declivi agrícola al llarg del segle XX

Algunes interpretacions del declivi agrícola de can Guineu al llarg del segle XX apunten, en part, al fet que mai no es van decidir a explotar directament les seves finques vitícoles amb criteris capitalistes i empresarials -més moderns i mecanitzats- com feien, per posar un exemple proper, a can Codorní, sinó que les van cedir sempre a rabassa.

La darrera oportunitat per intentar-ho es va presentar a la fi del segle XIX. Amb el pretext que els ceps s'havien mort a causa de la fil·loxera, gairebé tots els propietaris van desnonar els rabassaires, els quals van perdre la seva condició jurídica. A can Guineu van desnonar efectivament els rabassaires de tota la vida, però els van substituir immediatament per noves famílies

que es van avenir als nous models de contractes. Si comparem les dades de què es disposa sobre el nombre de contractes de rabassa morta (57) i parceria (69) de l'any 1855, amb els contractes de 1931 -abans i després de la fil·loxera- ens trobem que es va passar de 126 a 136, xifres molt semblants que indicarien la continuïtat del mateix model d'explotació, encara que sota fórmules contractuals diferents.

Potser l'única curiositat d'aquesta comparació és que els cognoms d'una i altra llista no coincideixen, la qual cosa vindria a confirmar que es va produir de fet una substitució general de les famílies titulars dels contractes de rabassa morta i parceria de can Guineu a causa de la crisi de la fil·loxera. Però pel que fa al tema essencial d'aquest procés, semblaria que Marc Mir va preferir mantenir el model d'explotació indirecta de les seves vinyes més que imitar el seu amic Manuel Raventós i Domènech, l'emprenedor pagès i xampanyer de can Codorní.

El que ja és més discutible és si l'opció que va prendre Marc Mir va ser en aquell moment una decisió intel·ligent i premonitòria, o la demostració de la seva incapacitat o desgana per afrontar els nous reptes dels models d'explotació agrícoles capitalistes. Perquè no estava escrit enlloc en començar el segle XX que les qüestions de la vinya anirien tan malament com han anat -l'etapa daurada d'abans de la fil·loxera encara era aleshores molt propera- i perquè tot i que ara ens sembli impossible, podrien haver anat significativament millor per als pagesos, tant per als propietaris com per als obrers de les vinyes.

L'explicació d'aquest paradigma cal buscar-la en la caiguda del preu del raïm al llarg del segle XX que va devaluar de forma progressiva el rendiment del cultiu de la vinya. Si comparem els dos models d'explotació agrícola existents al municipi, l'excel·lent de can Codorní, amb el cultiu directe de gairebé totes les seves vinyes, i el de can Guineu, amb la cessió a rabassa d'aquestes, ens adonarem que, en el primer cas, els Raventós, tot i aplicar una adequada gestió econòmica, empresarial i agrícola, amb modernes tècniques de conreu que milloraven la productivitat, no van obtenir una adequada rendibilitat de l'explotació de les seves propietats vitícoles. Ben al contrari, entre 1902 i 1922, per exemple, de les 21 collites de raïm de can Codorní, en tretze els marges d'explotació van ser molt negatius, en tres van fer cau i net i en cinc hi van guanyar moderadament. La tendència al llarg de la resta del segle XX no devia canviar gaire.

A can Guineu, en canvi, i gràcies al sistema de rabassa, només anaven al terç de la producció de raïm, sense gairebé cap despesa d'explotació, a excepció del premsat, amb la qual cosa s'asseguraven com a mínim uns ingressos anuals que van anar indefectiblement a la baixa, però que els va permetre poder seguir vivint de renda. Per tant, i contràriament al que alguns pensen, el model rabassaire tradicional de can Guineu els va garantir millor la seva supervivència que si haguessin optat pel sistema d'explotació de can Codorní. Al cap i a la fi era el mateix que havien fet amb els molins manufacturadors, cedint-ne l'explotació directa i cobrant un lloguer.

La diferència fonamental entre can Codorní i can Guineu és que els primers van poder compensar l'adversitat de les vinyes amb el pròsper negoci del xampany, mentre els segons es van resignar a anar tirant de la rifeta sense posar-se pedres al fetge -com es deia aleshores- i sense explorar tampoc altres negocis alternatius o complementaris, però en constant devaluació, com si es tractés d'una caiguda lliure.

Una darrera dada en aquest apartat ens permet precisar exactament la importància dels ingressos de can Guineu que provenien de l'arrendament a rabassa i parceria de les seves finques agrícoles. Per les xifres de què es disposa dels anys 1931 i 1932 sabem que per les collites de raïm els van correspondre, respectivament, 200 mil i 230 mil quilos

(Continua a la pàgina següent)